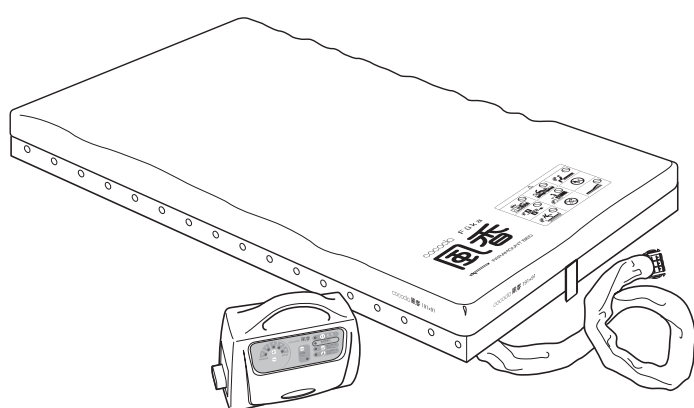


取扱説明書

エアマットレス こちあ風香

保証書付

7F10956300A5



cococia ふうか
風香

KE-951M、KE-953M

まえがき

このたびは、エアマットレス：こちあ風香（以下、エアマットレス）をお買い上げいただき、まことにありがとうございました。

この「取扱説明書」には、エアマットレスを安全にお使いいただくための注意事項と使用方法などを記載しています。

- このエアマットレスをお使いになる前に、必ずこの「取扱説明書」をよくお読みいただき、正しく安全な取扱方法を理解してください。
- このエアマットレスを使用する方ばかりでなく、付き添いの方や介護する方もこの「取扱説明書」をよくお読みください。
- この「取扱説明書」はお読みになった後でも、いつでも見られる場所に保管してください。
- お買い上げの製品は、改良などにより、この「取扱説明書」の内容と一部異なる場合があります。
- 動作範囲・寸法・角度・質量などの数値の記載がある場合、その数値には多少の誤差が含まれます。特別なものを除きこの「取扱説明書」では、表示を見やすくするため、約・およそといった言葉を省略しております。
- ご不明な点がございましたら、お買い上げの販売店または直接弊社までお問い合わせください。
- このエアマットレスは日本国内専用です。海外では電源電圧が異なるため使用できません。

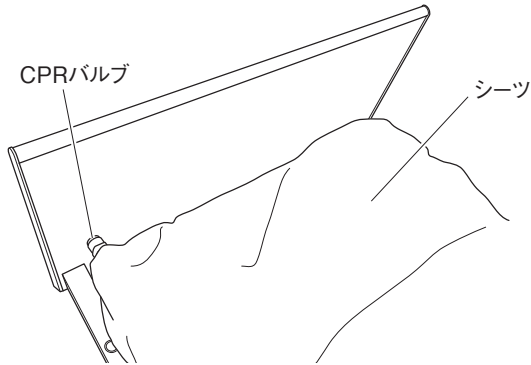
2. シーツのかけかた

■エアマットレスが膨らんだ後、シーツやマットレスパッドを掛けてください。

CPRバルブはシーツで覆わず、ヘッドボードとマットレス本体の間に収納してください。



●CPRバルブはシーツで覆わないでください。緊急時に迅速なCPR機能の使用ができなくなるおそれがあります。(CPR機能については下記を参照してください)



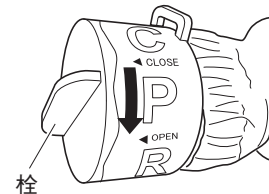
●汗を多くかけられる方が使用する場合は、空調管理を十分に行うとともに、必要に応じて体位変換を行ってください。また、シーツやマットレスパッドなどの洗濯・交換およびエアマットレスの日常のお手入れを頻繁に行ってください。

3. CPR機能の使いかた

■緊急時などにCPR機能を使用することで、エアマットレスの空気がすばやく排出され、30秒で心臓マッサージが行えるようになります。

※空気が排出される時間は、使用する方の体格や各機能の設定状態によって異なります。

■マットレス本体頭側のCPRバルブを持ち（2.シーツのかけかたの図を参照）、先端の栓を「CLOSE」から「OPEN」の位置に回してください。



●CPR機能を使用した後、再度マットレス本体に空気を入れる際は、先端の栓を「OPEN」から「CLOSE」の位置に回してください。

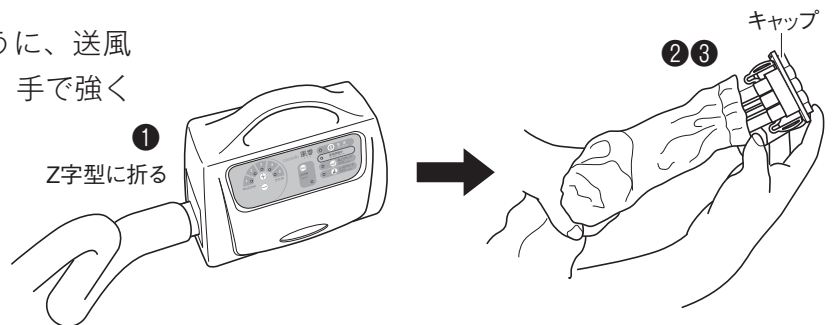
4. 停電時の対応

■停電時には、下記の手順でマットレス本体をポンプ本体から取外し、カプリングにキャップを取付けて空気が漏れないようにしてください。

① マットレス本体の空気が抜けないように、送風チューブをZ字型にきつく折り曲げて、手で強く抑える。

② ポンプ本体からカプリングを取外す。

③ カプリングにキャップを取付ける。



●使用状況により異なりますが、1ヶ月空気を保持することができます。ただし、停電中はエアマットレスの圧切替などの除圧効果や機能は働きませんので、使用する方の状態に注意してください。
●電源復旧後は、停電前の設定が維持されます。